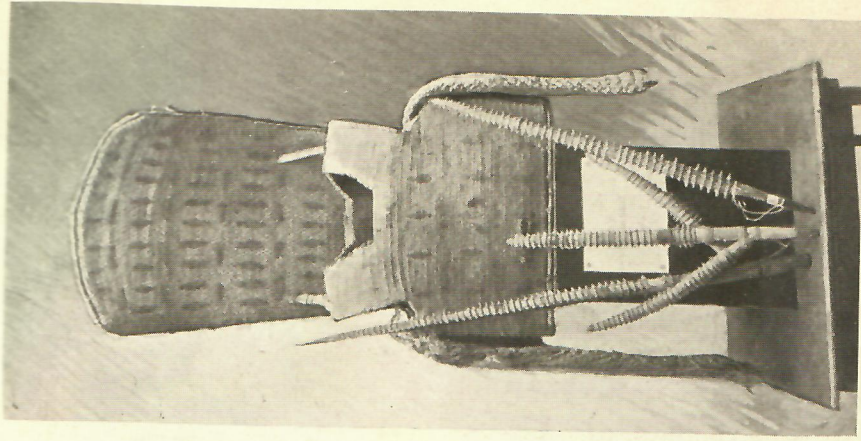
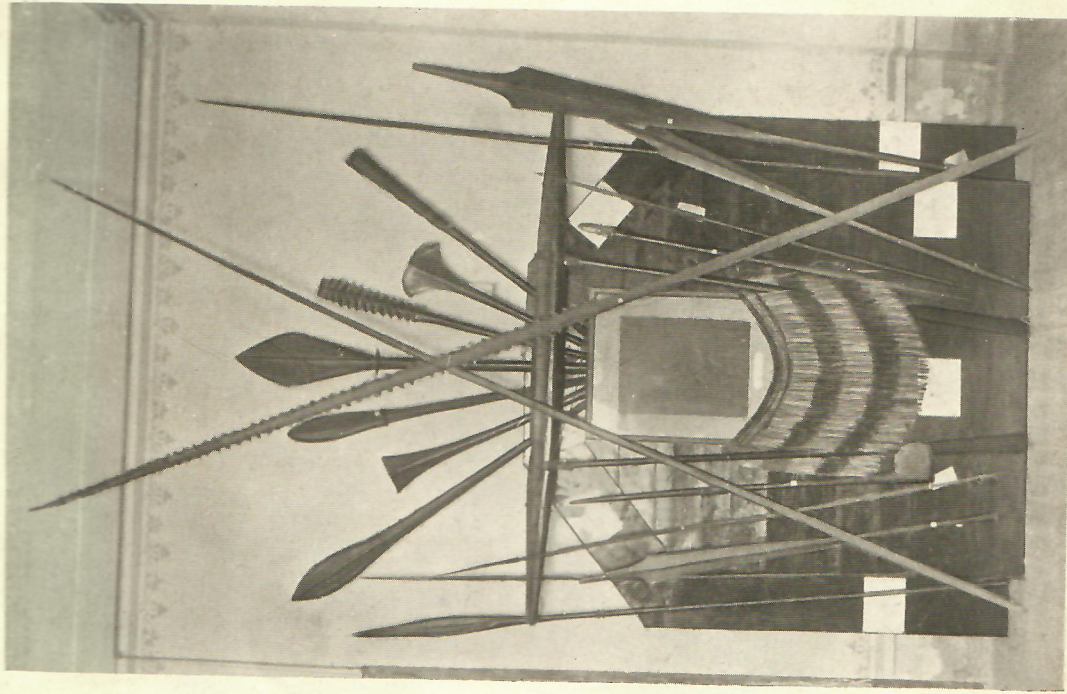
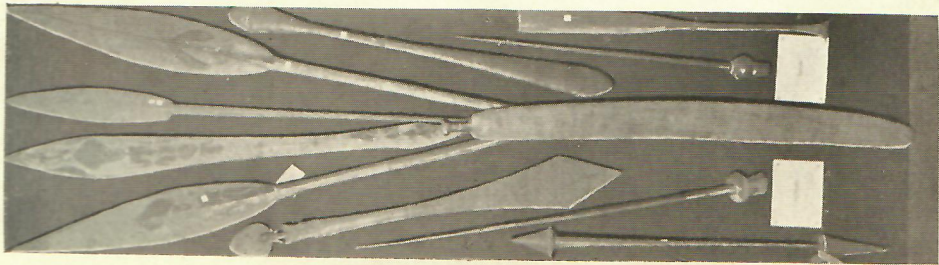


CATÁLOGO





Parte de la colección polinésica. Mazas y lanzas de Tonga, Samoa, Niue, Nueva Zelanda, Nueva Bretaña y Australia; coraza y armas de las islas Gilbert.

Donación del Sr. D. Antonio Devoto.

CATÁLOGO SINTÉTICO
DE LAS
COLECCIONES DEL MUSEO ETNOGRÁFICO ⁽¹⁾

SECCION ANTROPOLOGICA

Fósiles argentinos

ORIGINALES

Cráneos de Arrecifes y de Guerrero, n.º 1 y 2.

CALCOS

Cráneo del Homunculus y mandíbulas del mismo y del Anthropops.

Atlas y femur del Tethraprothomo.

Calota del Diprothomo.

Fósiles exóticos

CALCOS

Calota del Pitecanthropus de Java.

Calota y molde interno de Neanderthal.

Cráneos de Spy número 1 y 2, y huesos de los esqueletos correspondientes.

Cráneo de Engis.

(1) En la imposibilidad de dar á la publicidad el Catálogo detallado se ha creído que será de utilidad, como una guía para los estudiosos, este catálogo sintético, pues él puede dar una idea de las riquezas del Museo en su conjunto.

Cráneos y esqueletos argentinos

ORIGINALES

Colección especial Calchaquí.—De cuatrocientos cuarenta y ocho cráneos de La Paya, de La Poma, del Pukara y de la Isla de Tilcara, pequeñas series de Fuerte Alto, de Kipon y de Santa María.

Una serie de cráneos de niño.

Hay muchos esqueletos, algunos armados y un gran número de huesos sueltos.

También posee el Museo un buen número de huesos con alteraciones patológicas.

Una momia de niño del Chañi, Jujuy.

Un esqueleto en su envoltorio fúnebre de La Poma.

Indios Chaná ? del Baradero.—Un esqueleto completo, varios cráneos y huesos de diversos esqueletos.

Indios Chaná, de Entre Ríos.—Varios cráneos y partes de cráneos y huesos del esqueleto de los tumulus de Gualaguaychú y Mazaruca, estos últimos donados por el profesor Outes.

Un cráneo de la Isla de Lechiguanas.

Santa Fe.—Un cráneo de Coronda.

Provincia de Buenos Aires.—Un cráneo de Chascomús, cuatro cráneos de Carmen de Patagones, un cráneo de microcéfalo y un esqueleto de una idiota.

Río Negro.—Un cráneo antiguo deformado, un cráneo de Viedma

Chubut.—Cinco cráneos y un molde de otro antiguo Patagon.

Santa Cruz.—Un cráneo de niño de Cabo Blanco.

Tierra del Fuego.—Varios cráneos y esqueletos de indios Onas y Yamanas.

Chaco.—Dos cráneos Tobas, un cráneo Mocoví.

Cuatro esqueletos de Chiriguano.

Santiago del Estero.—Un cráneo del Departamento de Matará.

Cráneos y esqueletos americanos

Cuatro cráneos Aimará y dos momias, mujer y niño, de Bolivia.

Una momia de San Pedro de Atacama.

Veinte y un cráneos del cementerio de Ancón, cerca de Lima, Perú.

Cráneos y esqueletos exóticos

Un esqueleto de Europeo, mujer, Francia.
Un esqueleto de niño de 9 meses, Francia.
Dos cráneos de niño de 9 y 11 meses.
Un cráneo de joven de 18 años, blanco.
Calcos de cráneos de: Galo antiguo, Druida, de Ugo Foscolo, de Papúas de Nueva Guinea, de Australiano, de Dayako de Borneo, de Malgache y Boschimano.

Bustos y retratos

Bustos de Indios de Norte América: Sioux, hombre y mujer; Cheyenne, hombre y mujer; mujer Winnebago; hombre Crow; hombre Pawnee; Wichita, hombre y mujer; hombre Osage; Chippewa, hombre y mujer; Seneca, hombre; Cayuga, mujer; Iroquois, hombre; Montauk, hombre; Moqui, hombre y mujer.

Dos máscaras de indios del Valle de Méjico tomadas sobre los cadáveres.

Un busto y dos medio bustos de patagones.

Un busto de Samoyedo y varios bustos de indios bolivianos.

Retratos de Indios argentinos, tamaño natural: Calchaquí actual; Chorote, hombre y mujer; Toba, hombre y mujer; Takskik, hombre y mujer; Chiriguano, hombre y mujer; Mataco, hombre y mujer; Araucano, hombre y mujer; Tehuelche, hombre y mujer; Onas, hombre y mujer; y mujer Alacauf.

Láminas publicadas por el doctor Rudolf Martín, de Zurich, representando documentadamente los siguientes tipos humanos: Wedda, Javanés, Australiano, Massi, Melanesiano, Dakota, Esquimal, Gran Ruso, Egipció, Senoi, Semang, Chino, Boschimano, Tamil, Caribe, Polinesiano, Karen, Bataco, Negro, Micronesiano, Kirgis, negro de la Isla de Salomón, Samoyedo, y Tschon ú Ona. El orden es el mismo del de su aparición respectiva.

SECCION ARQUEOLOGICA

REPUBLICA ARGENTINA

Tierra del Fuego

Algunas puntas de flecha y objetos de los conchales de los alrededores de Ushuaia, son los únicos materiales arqueológicos que de esa región posee el Museo.

Patagonia

Del Territorio de Santa Cruz hay una gran colección de objetos de piedra (flechas, dardos, lanzas, bolas) y de hueso, procedente de Cabo Blanco.

Del Chubut, una selecta colección de objetos de piedra.

Del Neuquén y del Río Negro algunas pocas piezas.

Provincia de Buenos Aires

Una colección de piezas que ilustran la antigua industria de la piedra hendida descubierta por el doctor Florentino Ameghino en Punta de Mogotes.

Algunas piezas de la Bahía San Blas.

Fragmentos de alfarería de Chascomús.

Algunas piezas de metal y cuentas del cementerio Chaná ? del Baradero.

La gran colección de fragmentos de alfarería y objetos de piedra recogidos en San Pedro por el señor Filiberto de Oliveira César y donada por la señora viuda.

Una colección de objetos de piedra de General Villegas.

Provincia de Entre Ríos

Serie de objetos de alfarería, piedra y hueso de los túmulos de Gualeguaychú.



Cabeza tatuada y momificada de un guerrero *maori*, usada como trofeo de guerra.
Nueva Zelandia.

Donación del Sr. D. Antonio Devoto.

Misiones

Pocos objetos de los cementerios prehistóricos del Alto Paraná.

Provincia de San Luis

Objetos de piedra y fragmentos de alfarería del Departamento de Villa Mercedes.

Provincia de Catamarca

La colección Quiroga, que ilustra principalmente la arqueología del valle de Catamarca.

Colecciones de objetos de Tinogasta y Saujil.

Un centenar de piezas del valle de Santa María ó Yocavil.

Calcos de las principales obras en piedra existentes en el Museo de La Plata.

Provincia de Santiago del Estero

Algunas piezas, principalmente de la región oriental.

Provincia de La Rioja y San Juan

Dos objetos de piedra de la primera y otro de la segunda.

Provincia de Tucumán

Colección de objetos procedentes de la última expedición al valle de Tafí y calcos de los dos menhires principales allí existentes.

Provincia de Salta

Colección de la Pampa Grande recogida en la primera expedición de la Facultad.

Colecciones de La Paya, Cachi, Kipon y La Poma, recogidas en la segunda y tercera expedición. Estas colecciones son muy numerosas y puede juzgarse mejor su importancia en los trabajos ya publicados en los cuales se halla una abundante información gráfica.

Colección de objetos de piedra del departamento de Santa Victoria,

Provincia de Jujuy

Colección de la Isla de Tilcara. Esta colección ha sido ya publicada por el doctor Debenedetti.

Colección del Pukará de Tilcara, muy numerosa, constanding de más de dos mil piezas de madera, hueso metal, alfarería, piedra, etc., próxima á publicarse.

Territorio de Los Andes

Colección de objetos de piedra de Pastos Grandes y otras localidades.

BOLIVIA

De las regiones de Pulquina, Fuerte de Samaipata, Campos de Tarabuco y Aguiarenda: una serie de objetos de piedra como ser hachas, bolas, mazas, pulidores, etc., y fragmentos de alfarería.

De Tiahuanaco, cuatro vasos de alfarería y numerosos fragmentos, ídolos de plata, objetos de piedra, etc.

PERU

Una colección compuesta de doscientos vasos de alfarería negra del período incaico y de los cementerios de la costa, de tipos y formas muy variadas, representando animales, vegetales, etc., procedentes de Pachacamac, Lurin, Mala, Colango, Saña, Chiclayo, Eten, Huaraz, Huaylas.

Una colección de alfarería decorada de tipos variados, compuesta de ciento cuarenta y seis piezas, procedentes de los Cementerios de Nazca, Ica y Chíncha.

Una colección de treinta vasos decorados procedentes de Nazca y una flauta de Pan de alfarería.

Cuatro vasos blancos de Ollantay Tambo y otro zoomorfo.

Una colección de husos para hilar, de madera, decorados, de Trujillo.

Dos ídolos de bronce, de Ancón.

Calcos de la piedra de Chavín de Huantar, de la puerta monolítica de Tiahuanaco y de dos ídolos de Huaraz.

REPUBLICA ORIENTAL DEL URUGUAY

Una colección de objetos de piedra como ser bolas, percutores, pulidores, muchos con hoyuelos, puntas de flechas de las siguientes localidades: Rocha, Punta del Este y Montevideo.

BRASIL

Una mano de mortero de Minas Geraes, un hacha de piedra de Río de Janeiro, otra del Estado do Parana.

De la Región Misionera de Río Grande del Sur, tembetás de cuarzo, hachas de piedra y un vaso de alfarería.

CHILE

Una insignia de piedra de la región sur.

CENTRO AMERICA

Calcos de monumentos é inscripciones de las ruinas de *Copan*, República de Honduras.

De Guatemala: Calcos de las interesantes estelas de Santa Lucía de Cozumahualpa, de un gran altar monolítico representando á la muerte y de dos cabezas decorativas. Una reducción de la gran estela F. de Quirigua, calcos de algunos de sus bajos relieves y de otras estelas. Varias esculturas de Antigua.

COLUMBIA BRITANICA

Una colección de modelos y originales que ilustran los hallazgos efectuados por el Museo de Nueva York en la Columbia Británica, valles del Río Fraser, Lytton y estrechos de Georgia y Puget.

AMERICA DEL NORTE

México

Calcos de casi todas las esculturas descubiertas en Monte Alban, como ser: un gran obelisco, una serie de lápidas conmemorativas, sepulcrales, etc.

Calcos de los objetos descubiertos en la propia ciudad de México, como ser una gran piedra de sacrificio, otra conmemorativa de atadura de años.

Hay también una serie de otras piezas de Oaxaca, Ocoingo, Chiapas, Zachaná, etc. y Yucatán.

EUROPA

Una colección de modelos reproduciendo los objetos más típicos que ilustran la edad de piedra y del bronce en Europa, hallándose casi todas las piezas de hueso con esculturas ó dibujos descubiertas hasta hoy en Francia.

Dos grandes hachas de sílex de Dinamarca.

De España: una antefija, varias piezas de hueso, una urna funeraria y varias piezas de alfarería procedentes de un cementerio ibérico de Uclés.

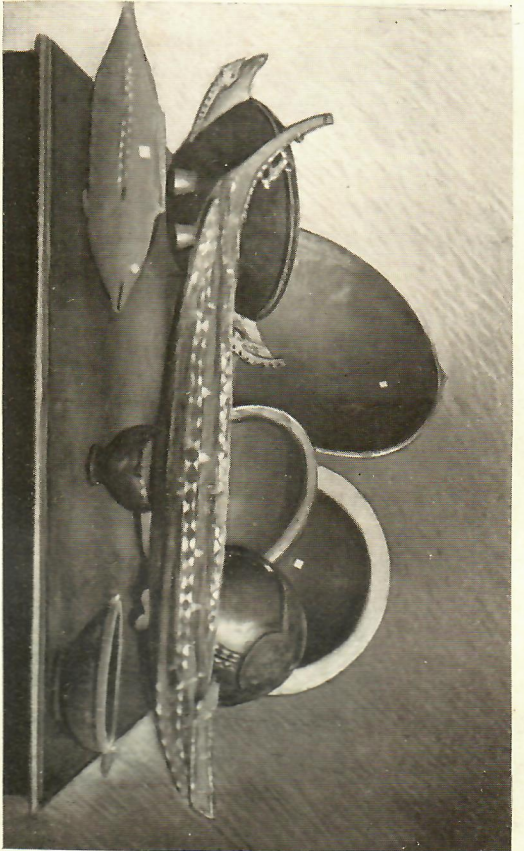
AFRICA

La colección de calcos que ilustra la antigua civilización egipcia es muy numerosa y variada. Consta de más de ciento cincuenta piezas, que se pueden dividir así:

1.º Escenas de la vida ordinaria en casi todas sus manifestaciones como son las series de los relieves de las paredes de los sepulcros de Sak-kara (*Tumbas de Ti, Ptah-hotep, Sabú, etc.*, V.ª Dinastía).

2.º Retratos é inscripciones de los Faraones más conocidos de la XVIII hasta la XX dinastía, con casi toda la serie de los Ramses, sacados de Tebas y Karnack.

3.º Relieves de El-Amanra de la época de Amenophis IV, el Faraon revolucionario en cuestiones religiosas.



Ídolo funerario de la Nueva Irlanda; objetos de madera incrustados de nácar de las islas Salomón, Fidji y Almirantazgo y hachas de Australia y Fidji.

Donación del Sr. D. Antonio Devoto.

4.º Divinidades diversas en relieves ó de bulto, del Panteón egipcio. Además hay una pequeña colección de objetos paleolíticos de piedra del Africa del Sur.

ASIA

Asiria é Hititas

Como ilustraciones de estas antiguas culturas, el Museo posee una serie muy interesante de calcos en yeso de bajos relieves de Ninive, como ser, una caza del león y cuadros militares, y la copia de casi todas las esculturas descubiertas en Boghazkoi, Sentschirli y Mar'ash, de la cultura Hitita, tomadas de los originales que existen en el Museo de Berlín y de Constantinopla.

Existe también una serie de veinte y nueve objetos paleolíticos del valle del río de Pennaar, Madras, India.