

SECCION ETNOGRAFICA

REPUBLICA ARGENTINA

Tierra del Fuego y Patagonia

De la Tierra del Fuego hay una serie casi completa de objetos de los indios Yamanas, llamados comúnmente Yajanes, entre ellos una canoa de corteza de fagus, quizá la última que existía en toda esa región.

De los indios Onas se halla también una colección de armas y objetos de uso, entre estos últimos se encuentran los utensilios que pertenecieron al famoso cacique Capello.

De Patagonia son muy pocos objetos los que se han podido coleccionar pertenecientes á los indios Tehuelches, como ser algunas pipas, instrumentos de música, etc.

De los Araucanos y Pampas fuera de algunas alhajas de plata, algunas bolas y una lanza, también pocos objetos se han podido obtener aun. Sin embargo pueden examinarse muchas piezas interesantes que pertenecen á la colección particular del Director que se hallan allí depositadas, entre ellas un cuero nupcial de caballo blanco, pintado en su interior con vivos colores.

Chaco

Las colecciones que ilustran la vida de los indios del Chaco, son muy numerosas y ricas. En ellas están copiosamente representadas las tribus Tobas, Chorotes, Matacos, Chulupís y Chiriguano, por medio de sus armas, adornos, utensilios domésticos, instrumentos de música, tejidos, alfarerías, etc.

Folk-lore

Atento á la rápida desaparición de muchas costumbres antiguas y á la adopción de útiles y objetos de origen europeo y de industria moderna, se ha resuelto coleccionar en lo posible todas las piezas de industria criolla que no tardarán en quedar abandonadas para siempre.

Dos vitrinas contienen algunos ejemplares interesantes pertenecientes al Norte de la República, como ser: vasijas de madera, figuras de alfarería, instrumentos de música, tejidos de lana, etc.

BOLIVIA

De Santa Cruz de la Sierra: Algunas alfarerías y un juego de flechas de los indios San Simonianos.

Del Chaco Boliviano: Objetos de los indios Chirigüanos.

De la región del Altiplano: Una colección de objetos etnográficos, principalmente de La Paz, como ser: tejidos de lana, chuspas, ponchos, cubre cabezas, instrumentos de música, figuras y juguetes de género, y una gran serie de amuletos ó mascotas actuales de piedra, tres momias de nonatos de llama, cordero y cerdo para enterrar en los cimientos de las casas, y el modelo de una balsa de totora del lago Titicaca.

PARAGUAY

Una colección completa de objetos etnográficos de los indios Guayakis del interior, compuesta de arcos, flechas, canastos, esteras, vasijas de paja revestidas de cera, aparatos para hacer fuego, gorros de cuero, cuerdas de pelo humano y de mono, y varias hachas de piedra con su mango correspondiente de madera.

Una colección completa de objetos de los indios Chamacocos, siendo numerosas las piezas de arte plumario; hay también dos hachas de piedra con su mango de madera.

De los indios Guatos varios juegos de flechas.

De los indios Bororos un juego de flechas, cinturones, collares de dientes y garras de tigre, vinchas de plumas, flautas, fajas, adornos de mujer y un curioso y raro mosquitero.

BRASIL

Del norte del Brasil hay ornamentos, peines, collares, abanico para el fuego, flautas, careaj y dardos envenenados y sonajeros de médico de las tribus Macuisis.

Además pueden verse una serie de objetos de los indios Mundurucús y Huapés de la colección Ambrosetti y entre ellos una cabeza momificada artificialmente de los indios Parantitín y usada como trofeo de guerra por los Mundurucús, pieza muy rara en la actualidad.

GUAYANAS

De la Guayana Holandesa: Una colección de alfarería moderna y una serie de trabajos en paja.

De la Guayana Inglesa: Una serie de mazas y hachas de piedra y madera, adornos de plumas y otros objetos de los indios Macuchi.

ECUADOR

De los Jivaros una diadema de plumas y tres collares de semillas.

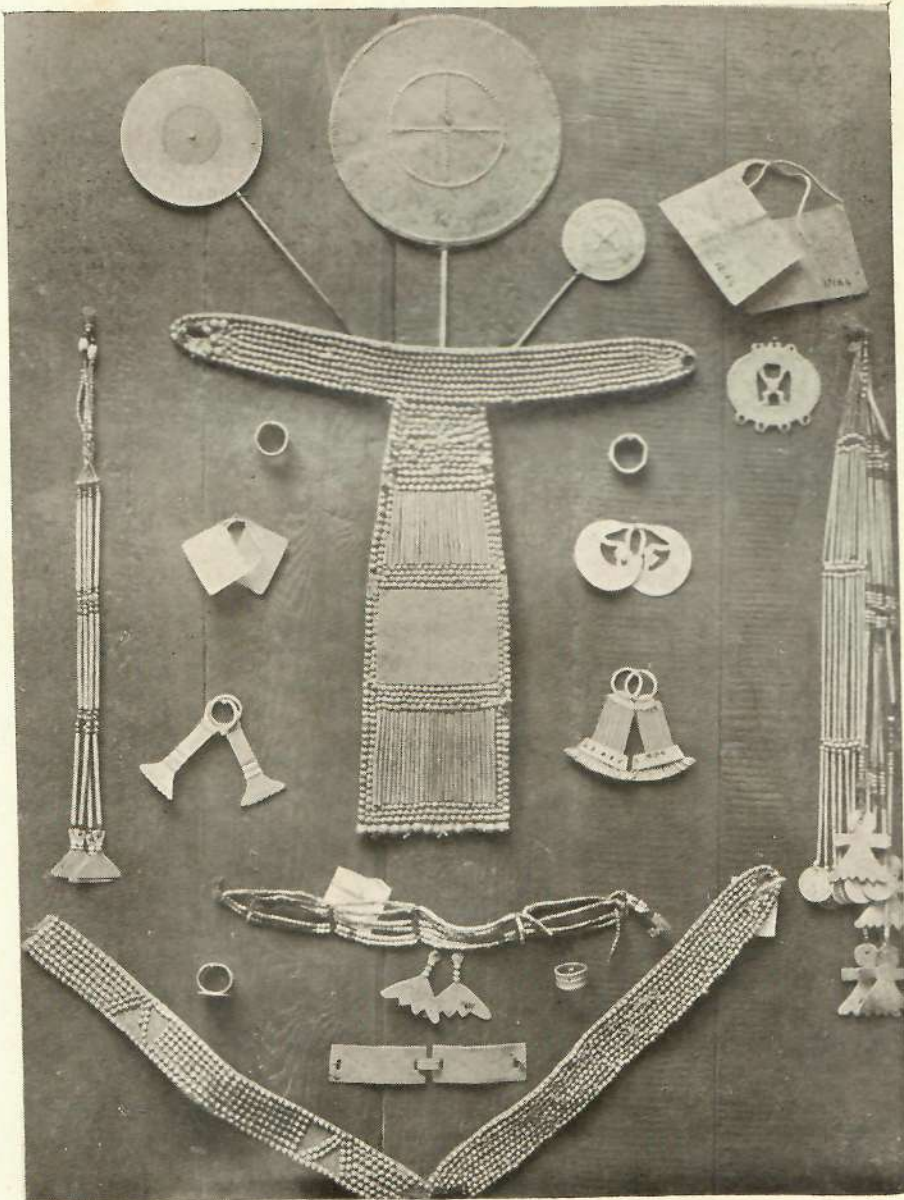
ESTADOS UNIDOS

De los indios de las llanuras una hermosa diadema de guerrero de plumas, varios trabajos de cuentas, chaleco franjas, bolsa de tabaco, mocasines, etc., una pipa de piedra, un scalp de cabello humano, dos mazas de piedra retobadas en cuero, una espada, dos tomahawk, etc.

De las tribus del noroeste tres canastitos decorados, dos esculturas en madera, dos anzuelos de hueso.

DE LA REGION BOREAL

Varios objetos de los esquimales, como ser: modelos de canoas, un traje de piel de foca, arco, arpones de hueso, estólicas, esculturas pequeñas en hueso y marfil de morsa, representando animales, etc.



Colección de joyas de plata de los indios pampas.

Donación de la Sra. María Elena Holmberg de Ambrosetti.

EUROPA

Una colección de modelos de trajes y varios objetos etnográficos de la Polonia Rusa, como ser: piezas de alfarerías, arabescos de papel, adornos y huevos pintados para la Pascua.

De Bohemia hay otra pequeña serie de estos huevos pintados.

AFRICA

De *Abisinia y Somalia*. — Una colección de lanzas de varios tipos, escudos redondos de cuero, instrumentos de música, vasos de alfarería y de paja y otros pequeños objetos.

Del *Africa Occidental*. — Se hallan representadas en el Museo algunas tribus del Congo por objetos procedentes de la parte Belga, Francesa y Portuguesa, como ser: ídolos de madera, máscaras, lanzas, escudos, cuchillos arrojadizos, algunos instrumentos de música, cuernos de guerra, insignias de jefe, instrumentos de cirugía y ornamentos personales. También hay una pequeña serie de objetos de Gaboon, del Senegal, Dahomey, Togo, Achantis, etc.

Además se hallan pocos objetos del sur, del este y algunas flechas de los Pygmeos del centro.

ASIA

De *Siberia*. — Un trineo con su tiro de renos, un traje completo de Samoyedo y otro de una mujer Lamouth.

Del *Tibet*. — Varios objetos religiosos: una gran corneta de bronce de templo, un tambor de mano de sacerdote formado por dos cráneos humanos, un molino de oraciones, una caja de amuletos, un cetro y puñal de exorcismos, una campanilla y un ídolo de bronce.

De *China*. — Dos grandes deidades budistas, una estatua de piedra de Laotze, cinco esculturas de madera budistas de la antigua Misión de Hankow, un juego de cubiertos, un zapato para impedir el desarrollo de los pies en las mujeres, un sombrero de paja y varios otros objetos.

Del *Japón*. — Una armadura japonesa, una divinidad budista de madera dorada, dos kakemonos antiguos de carácter religioso, va-

rias figuras budistas y el gran altar budista de la secta Shin Shú que se describe más adelante.

De *Birmania*. — Tres Budas de bronce, dos de madera y un gran gong de bronce de pagoda. Un *Linga in Ioni* de piedra ó símbolo de Siva.

De la *India*. — Una gran colección de calcos de esculturas budistas de la región norte de la India, *Swat y Takht-i-bôhâi*.

Dos series de trabajos en piedra representando los diversos avatares de *Vishnú*.

Dos esculturas en piedra representando á *Vishnú y Parvati* y á *Siva* en su carro de guerra de Benares.

Varias otras esculturas de piedra representando divinidades bramánicas como *Siva, Ganesa*, etc. y tres serpientes cobras que sirven de mojones propiciatorios en los campos del sur de la India.

El altar japonés de la secta budista Shin Shú

DONACIÓN DEL SEÑOR DON TOMÁS AMBROSETTI

Esta interesante pieza, verdadera obra de arte en su género, merece una rápida descripción en este catálogo, ya que además de ser uno de los atractivos del Museo, es un exponente de uno de los más fastuosos cultos religiosos de Oriente.

En conjunto mide el altar tres metros de alto por dos de ancho y exteriormente es de laca negra con adornos cincelados de bronce dorado lo que le da un aspecto severo.

La cornisa superior representa el cielo con sus nubes en medio del cual brilla una piedra verde llamada *Tama*, cuidada por dos dragones. Esta piedra ó joya representa la felicidad.

En la parte inferior hay unos cajones cuyo adorno lo constituyen plantas de la más bella flor del Japón que se llama *Botan*. Esto representa á la tierra en plena primavera.

El interior de las puertas es de laca dorada con plantas de lotos en la parte inferior, símbolo de la pureza triunfante, pues dirige hacia el cielo su flor inmaculada á pesar de nacer en los pantanos.

La parte superior representa otra vez el cielo, y entre las nubes se ven instrumentos de música, símbolo de los deleites que aguardan allí á los buenos.

Existe además otra puerta interior formada por varillas y un tejido de seda semitransparente para proteger mejor á la divinidad.

Debajo de un templete finamente trabajado se halla ocupando el puesto principal la estatua de *Buda* de pie, elevando una mano al cielo é indicando con la otra á la tierra; en esta posición representa en su papel de salvador de la humanidad.

A sus lados se hallan sus dos principales emanaciones ó *Bodisattwas*: *Kouannon-Bosatsu*, diosa de la *caridad* y de la *gracia*, y *Seishi-Bosatsu*, diosa de la *fuera intelectual*.

A derecha y á izquierda de este grupo se hallan las estatuas de *Mokuren* y *Anan*, los dos discípulos preferidos de *Buda*.

Delante de estas estatuas y colocadas algo más bajas se hallan otras seis que representan:

1.º El príncipe imperial *Taishi Shotoku* que vivió en los años 573 á 621 después de Jesucristo, segundo hijo del emperador *Yo-mei*. Gran protector del Budismo en la corte del Japón.

2.º *Kukai* ó *Kobo Dai-shi* que vivió en el año 804 de nuestra era, fundador de la secta *Shin-gon*.

3.º *Gen-ku* ú *Ho-nen*, uno de los siete grandes sacerdotes de la China y Japón, fundador de la secta *Yodo*.

4.º *Shin-ran*, discípulo del anterior, vivió en 1173 á 1262; fundador de la secta *Shin-Shu*.

5.º *Do-gen*, vivió en 1223, fué protegido del emperador *Go-sa-ga* y fundó la secta *Zen-shu*.

6.º *Ni-chi-ren*, vivió en 1252 y fundador de la secta del mismo nombre.

Además de estas estatuas se hallan dentro del altar flores artificiales de loto sustituyendo á las naturales que no siempre pueden obtenerse; copas de bronce para las ofrendas de arroz, lámparas de bronce suspendidas del techo llamadas *rinto*, atriles, floreros é incensarios de bronce y el *Thai* ó pequeño templete cuyas puertas pueden cerrarse y que contiene en su interior una tableta donde se inscribe el nombre de los muertos y se venera como el símbolo del espíritu de la muerte. También en el interior se hallan muchos trabajos de ornamentación tallados, representando campanillas, flores y pájaros armoniosamente distribuídos.

Dentro de los cajones de la parte inferior del altar se hallan algunos trajes de los sacerdotes y sandalias de madera para las ceremonias, bandejas para ofrecer flores, tan-tanés de bronce y de madera para acompañar las oraciones, campanilla de bronce, pequeñas imágenes, seguramente en su origen del rayo, para conjuros y oraciones llamadas *Dóko*, *San-kó* y *Go-kó*, rosario, plumero de cerda

blanca para la ceremonia de la limpieza del altar llamado *Hossu*, y los *Nyoi* que son objetos de madera curvos terminados en una especie de corazón que llevan los sacerdotes en la mano; uno de ellos es muy viejo y lleva una inscripción en caracteres *Ten-sho* (chino antiguo), en que hace alusión al estado de placidez del alma del justo, comparándola á una música de arpa dentro de un bosque de bambú y acompañada por el ruido de las hojas movidas acompasadamente por una suave brisa.

Al altar acompaña un sillón de madera roja con adornos de bronce para uso del sacerdote oficiante.

A este altar hay que agregar los libros budistas escritos en japonés y encerrados en magníficas cajas de laca negra y dorada que fueron enviados al Museo por las autoridades Budistas de Nishi-Hongwanji de Kyoto.

1.º *Yodo-Sambu-Kyo*. Libros que describen la naturaleza de Buddha y de su tierra de *Sukhavati*; tres tomos en cuatro volúmenes, de forma característica alargados y que se despliegan en abanico. Encerrados en una caja.

2.º *Shio-shinge* ó *Shosinge wasan*. Colección de himnos compuestos por el fundador *Shin-ran*, de la secta *Shin-shu*, á principios del siglo XIII. Cuatro volúmenes encerrados en una caja. La encuadernación es del tipo común.

3.º *Gobunshio*. Epístolas compuestas por *Rennu-yo*, el reformador de la secta *Shin-shu* en el siglo XV. Cinco volúmenes encerrados en una caja.

4.º *Shin shu seiten zen shió*. Un volumen de fina impresión encuadernado en cuero y de forma manuable con la colección de los libros sagrados de la secta *Shin-shu*.

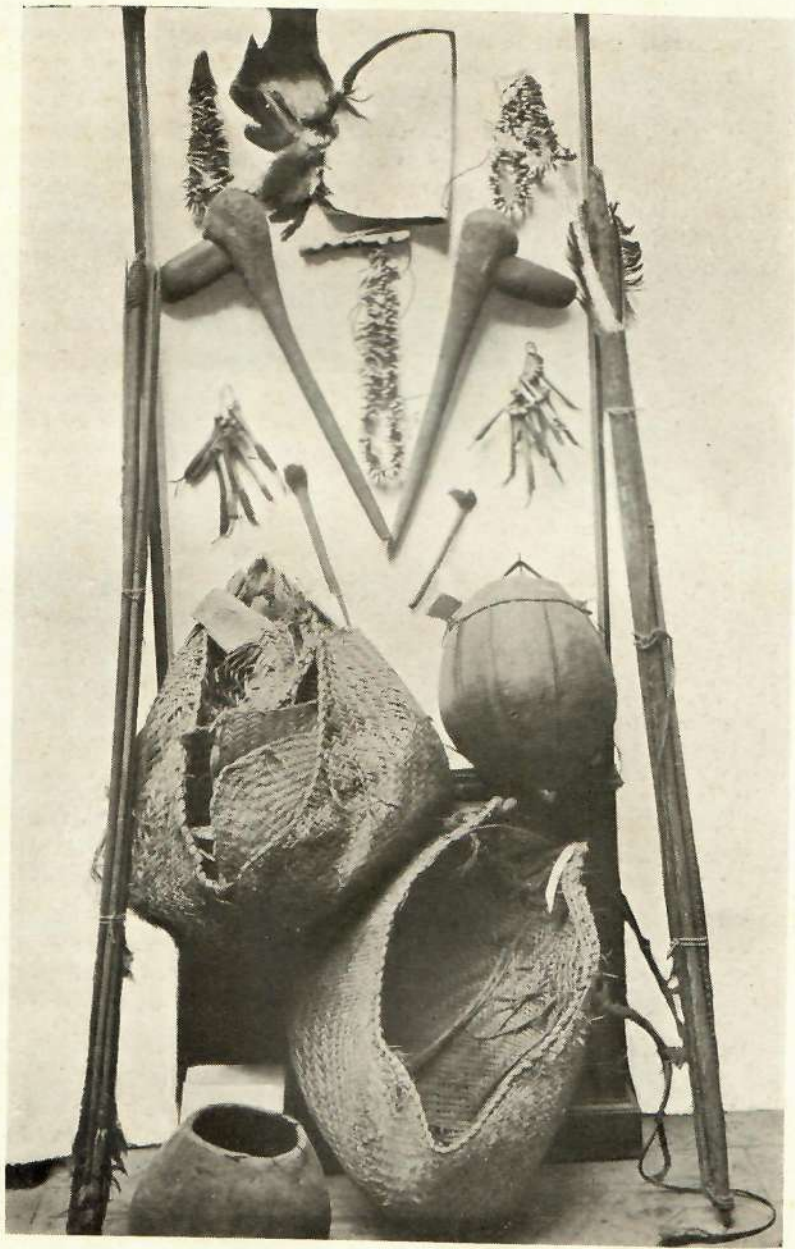
MALESIA

De *Java*. — Una serie de kris ó puñales de varias formas y algunos otros objetos de uso común.

De *Borneo*. — Una colección de palas ó remos, escudos, lanzas, cerbatanas con flechas envenenadas, kampilanes ó sables, algunos adornados con cabello humano, y otros objetos de los Dayaks y de la parte norte de la Isla.

De *Celebes*. — Un arpón.

De *Sipora*. — Arco, flechas y unos veinte objetos diversos, prin-



Parte de la colección de objetos de los indios *guayaktes*, de la región del Alto Paraná. — Rep. del Paraguay.

Donación de los Señores: Federico Mayntzhusen y Dr. Emilio Aceval.

principalmente de fibras y vegetales procedentes de la colección Modigliani.

De las *Islas Andaman*.— Un arco y flechas.

De las *Islas Filipinas*.— Una colección de ciento sesenta y siete piezas que comprende armas, utensilios domésticos, obras de tejidos, canastería, alfarería, etc.; aparatos de caza y pesca, estos últimos muy variados procedentes de varios puntos de dichas Islas y pertenecientes á los Moros y á los Bontok; de estos últimos hay lanzas, escudos y una característica hacha de los cazadores de cabezas humanas.

OCEANIA

DONACIÓN DEL SEÑOR ANTONIO DEVOTO

La base de la colección etnográfica de Oceanía es la importante colección donada por el señor don Antonio Devoto, de la cual ya se han ocupado algunos sabios que han tenido oportunidad de visitarnos durante el Centenario.

Esta colección ha sido aumentada posteriormente con algunos ídolos de madera de la Isla de Pascua, una máscara, un ídolo y varias flechas de Nueva Guinea.

Para dar una idea general de ella y la forma cómo ha sido hecha la donación se reproduce en seguida la nota donde se dió oportunamente cuenta de ella.

Buenos Aires, Marzo de 1910.

Señor Decano de la Facultad de Filosofía y Letras, doctor José Nicolás Matienzo.

En nombre del señor don Antonio Devoto, tengo la satisfacción de ofrecer á la Facultad, con destino al Museo Etnográfico, una importantísima colección de doscientos setenta y ocho (278) objetos etnográficos, procedentes de Polinesia y Australasia.

Esta valiosa donación que mucho honra al señor Devoto, viene á llenar un gran vacío en nuestro Museo, que no poseía espécimen alguno de esas regiones tan interesantes y posiblemente vinculadas en su prehistoria con las antiguas culturas americanas.

Ya puede decirse que nuestro Museo ha adquirido importancia, no sólo por sus colecciones argentinas, sino también por este grupo exótico que echa las bases de una nueva sección con materiales de primer orden, entre los que se encuentran piezas raras y de muy difícil adquisición.

Australasia se halla representada por una serie de armas características, mazas, lanzas con punta de piedra, escudos y otras en su mayor parte arrojadizas, entre las que descuellan los famosos boumerangs y las estólicas del centro de Australia y de Queensland. Hay también una hacha de piedra tallada de tipo chelleano con su mango primitivo.

El conjunto de la colección de Polinesia no puede ser más interesante: de *Nueva Zelandia* vienen algunas insignias de jefes, hachas de piedras, tejidos de fibras y otros objetos característicos, pero, lo más notable, es una cabeza humana preparada por los Maori, cuyo complicado tatuaje ha sido estudiado por el general Robley, autor de la obra especial sobre esta singular costumbre llamada Moko, obra editada en Londres en 1896.

Creo, señor Decano, que por hoy, el Museo de la Facultad de Filosofía y Letras es el único museo sudamericano que puede presentar una cabeza de este género, cuya exportación está prohibida terminantemente por el gobierno de Nueva Zelandia, hace muchos años, á fin de prevenir los trágicos abusos á que daba lugar el comercio de ellas.

Poco á poco, los museos han ido acaparando todos los ejemplares pertenecientes á colecciones particulares y, por rara coincidencia, se ha escapado ésta, de la última razzia que ha hecho el Museo Americano de Historia Natural de Nueva York, que acaba de adquirir la colección íntegra del ya citado general Robley.

Pocas, pero raras piezas de Tahiti y algunas de las islas del grupo de Cook, como hachas conmemorativas ó simbólicas, de mango piramidal calado, formando un verdadero encaje de madera, y remos ceremoniales también finamente esculpidos, representan los mejores especímenes del arte polinésico.

De las islas *Savaje ó Nieu, Samoa ó de los Navegantes y Tonga ó de los Amigos*, vienen, entre otras piezas etnográficas, una serie de mazas ó clavos de formas diversas, algunas de ellas esculpidas tan finamente, que no dejan un solo trozo libre de adorno, tejidos diversos de corteza, un gran modelo de canoa y pequeños objetos muy típicos.

Muy curiosos son, también, los anzuelos polinésicos, por su procedimiento de construcción, pues han utilizado el hueso, el nácar ó el carey.

De *Micronesia*: Algunos objetos de las islas *Carólinas* y varias piezas importantes de las islas *Gilbert*, serán los representantes de este archipiélago bajo y de estructura coralina.

Aún cuando la colección no sea muy numerosa, debido á las escasas ocasiones que hay de conseguir objetos de estas islas poco frecuentadas, sin embargo, en lo que se refiere á las *Gilbert*, debemos estar satisfechos.

Vienen, entre otras cosas, una rara armadura completa de fibras de coco y varias de esas terribles armas hechas de palmeras y dientes de tiburón, las que tienen un vago recuerdo con las famosas macanas mejicanas armadas de fragmentos cortantes de obsidiana. En ambos casos se ha utilizado la mejor materia dura de que se disponía: aquéllos, el abundante vidrio volcánico y éstos, pobres isleños, desprovistos de piedra, han echado mano de los terribles instrumentos cortantes de sus enemigos en el mar, que más de una vez deben haberles hecho sentir en carne propia la eficacia de sus dientes.

Una de estas armas tiene como tres metros de largo y ciento ocho dientes colocados en dos filas. Hay también un gran anzuelo de madera para pescar estos tigres del Océano.

De *Melanesia*: Las principales islas de este Archipiélago, tan poblado de tipos bizarros en cuanto á su etnología, se hallan representadas también en la colección.

De los *Fidjianos* hay una serie de clavos de todos los tipos conocidos,

algunos de ellos raros, no faltando tampoco de los empleados como armas arrojadizas, para lo cual esos salvajes son maestros. Hay, además, varias grandes lanzas esculpidas é insignias y una pala empleada en cierto baile llamado "Meki Meki"; grandes vasijas de un solo trozo de madera para beber la famosa "Kava", especie de chicha de la Polinesia, una pieza rara de alfarería, adornos personales de dientes de cetáceos, una hacha de piedra encavada según el sistema polinésico, pieza muy rara, y algunos soportes de cabeza para dormir, hechos de madera.

De *Nueva Caledonia*: Varias son las clavos representadas, y entre ellas el curioso tipo de cabeza de pájaro que es muy raro; una hacha de piedra verde, insignia de jefe, algunas lanzas, una curiosa honda con sus piedras correspondientes de tipo bicónico, que recuerda las que hallamos en la región calchaquí, etc.

De *Nuevas Hébridas*: Algunas piezas raras, entre ellas una lanza de parada, llena de puntas hechas con astillas de huesos humanos, varias mazas de guerra, una de ellas adornada con cabellos humanos, un arco con doce flechas, algunas de las cuales se suponen envenenadas; un amuleto raro y una máscara de fibra de palmera para las danzas que celebran en las fiestas dedicadas á los cerdos.

De la isla *Santa Cruz* ó de la *Reina Carlota*: También vienen un arco y flechas, decoradas y provistas de puntas formadas por astillas de huesos humanos, una pala con grabados y una clava en forma estilizada de tiburón, etc.

La colección de las *islas de Salomón*, es, quizá, la más numerosa; hay allí una rara pala y clava, al mismo tiempo, para uso de un jefe, otra también de jefe con el mango labrado. Una serie de mazas de forma de hoz y lanzas muy decoradas é incrustadas con nácar. Un arco y flechas con punta de espigas de pescado, tres escudos de paja, amuletos, prendas de uso personal, un modelo de canoa y varios otros objetos de madera incrustados con nácar, una de las industrias más desarrolladas entre esos negros que han sido tan aficionados á la antropofagía.

De la *Nueva Bretaña*: Un curioso aparato para deformar los cráneos de los niños de la isla *Duportail*, mazas con cabeza anular de piedra, igual á las prehistóricas de nuestro suelo, principalmente del Neuquen, varias lanzas, una de ellas con un hueso humano de regatón y trabajos de tejidos adornados con pequeños moluscos marinos.

De la *Nueva Irlanda*: Una curiosa estatua funeraria de piedra y varias palas y lanzas con grabados representando animales.

De *Nueva Hannover*: Varias piezas de interés, entre ellas una lanza de palmera ornamentada con dibujos típicos y un tubo de bambú para betel, también decorado, y, por fin, de las *Islas del Almirantazgo*, entre otros especímenes, las curiosas lanzas con la punta de obsidiana y un gran plato de madera esculpido, muy raro.

Esta rápida reseña no tiene más objeto que el de dar una idea general de la importancia de la colección; un catálogo razonado é ilustrado se impone y á su debido tiempo tendré la satisfacción de llevarlo á cabo, como director de este Museo.

Al cumplir ante la Facultad de Filosofía y Letras el gratísimo encargo que me ha encomendado el señor don Antonio Devoto, hago constar, como digno de tomarse en consideración, el hecho muy especial de que el mismo señor Devoto, durante su última estadía en Europa, halló tiempo, en medio de sus múltiples tareas, de orden muy diverso, para ocuparse personalmente de la selección y adquisición de todo el material en homenaje de esta Fa-

cultad, la que, según me ha expresado personalmente, le merece todas las simpatías como casa de altos y desinteresados estudios.

De desear sería, señor Decano, que la acción particular que inicia con esta donación importante el señor Devoto, fuera imitada por otras personas que se dieran cuenta, como él, de lo que importa para una institución como nuestra Facultad, el estímulo que ella le proporciona.

Lo saluda muy atentamente

JUAN B. AMBROSETTI,
Director del Museo Etnográfico.



Momía de un antiguo indio del desierto de Atacama.

Donación del Dr. Anibal Echeverría y Reyes.