

## 5. — COLECCIONES DE ETNOGRAFÍA DE OTROS CONTINENTES

### Sala de Africa, Asia y Oceanía

El conjunto de las vitrinas murales de esta sala que se integra con los N<sup>o</sup> 1 a 18, está dedicado a los grupos insulares de Oceanía; las divisiones N<sup>o</sup> 19 y 20 a Australia; las divisiones N<sup>o</sup> 21 a 28 a la Insulindia; las N<sup>o</sup> 29 a 32 a la China; la N<sup>o</sup> 33 a Persia. Las vitrinas N<sup>o</sup> 34 a 47, que ocupan la pared a la izquierda de la entrada, están dedicadas al África.

La isla de Pascua está representada (N<sup>o</sup> 1) por una notable variedad de *moaimiro*, las características tallas de madera que representan la figura humana masculina o femenina.

Son dignos de nota los ejemplares más oscuros con el tórax esqueletiforme, llamados en la lengua de la isla *moai-kava-kava*.

Del archipiélago de Cook, islas de Tonga y de Savage, se exponen (N<sup>o</sup> 2 y 3) colecciones de armas, anzuelos, insignias de mando y tejidos de fibras.

De Nueva Zelanda se exhiben (N<sup>o</sup> 4) elementos del vestuario ceremonial antiguo, insignias de mando, *heitiki*, *mere*, anzuelos; en los dos ángulos de la derecha de la sala, grandes tallas de madera, y en el suelo (al lado de la citada división mural N<sup>o</sup> 4) el adorno esculpido típico de la proa de sus embarcaciones.

El grupo de Samoa (N<sup>o</sup> 5) cierra la exposición de Polinesia. Lo componen ejemplos característicos de sus famosas clavos de madera tallada.

La Melanesia está representada en primer lugar por el grupo Fiyi, con el rico conjunto de los N<sup>o</sup> 6 a 10.

Notables son las hachas enmangadas de las divisiones N<sup>o</sup> 6 y 9, el batidor de la N<sup>o</sup> 7, las capas del libro de árboles ingeniosamente decoradas en varios colores de las N<sup>o</sup> 8 y 9, y la rica variación de clavos, incluyendo las que ostentan la forma de culata de fusil, las puntiagudas y las globulosas arrojadas.

De la Nueva Caledonia se exhibe (N<sup>o</sup> 11) un variado conjunto de armas de madera, brazaletes, collares, etc.

Notar, en el centro, un magnífico ejemplar de las características hachas de mando y un instrumento musical (siringa) de 11 cañas.

El grupo de las Nuevas Hébridas está representado (N<sup>o</sup> 12-13) por una colección de flechas, un arco y varios rompecabezas, canastería, etc.

Nótense las dos máscaras típicas del baile de los espíritus.

Los grupos de Santa Cruz y Salomón y el Archipiélago de Bismarck ocupan las divisiones N<sup>o</sup> 14, 15 y 16.

Dignos de nota son: en la N<sup>o</sup> 14, el adorno semilunar de concha con la imagen de un ave marina (fragata) con un pescado en el pico y los adornos ingeniosos de una pala ceremonial de remar; en la N<sup>o</sup> 15, la finura de la decoración típica que reviste la clava señalada con el número 11.772; en la N<sup>o</sup> 16, la talla que decora la pieza 14.308, el fino ornato del estuche 11.741 y la siringa de 15 cañas.

De la Nueva Guinea reúnen elementos las divisiones N<sup>o</sup> 17 y 18.

Dignos de mención son los anzuelos, peinetas, puñal y gran espátula decorada; sobre todo el propulsor colocado en el costado derecho de la división N<sup>o</sup> 18.

En las vitrinas de Australia (N<sup>o</sup> 19 y 20) son de notar las mazas bumerangoides y los ejemplares de verdaderos *bumerang*, luego un hacha primitivamente enmangada y una serie de clavos arrojadas.

Borneo ocupa las cuatro divisiones que llevan los N<sup>o</sup> 21 a 24.

Son elementos notables: un escudo con cabellos humanos, una rica colección de *kris* de varias dimensiones y formas, brazaletes de metal, palas ceremoniales exquisitamente decoradas y dos ejemplares del característico carcaj de bambú para flechas de cerbatana (las cuales están a su lado), cuya superficie muestra delicados adornos.

La división N<sup>o</sup> 25 contiene objetos de las Molucas, Java y Sumatra.

En la exposición de las Filipinas nótese los ejemplares de *kris* y una pequeña panoplia con una colección de *kris* y alabardas de varias formas, en miniatura.

En la sección destinada a la China pueden observarse

ábacos, monedas, sellos, sonajero, zapatos de bebé, muñeca, abanicos y sobre todo los instrumentos musicales, entre ellos delicadas guzlas.

En el tambor (división Nº 32) la decoración representa el famoso símbolo del antiguo dualismo chino *yang-yin*.

En la vitrina persa (Nº 33) pueden admirarse cucharas, pendientes, collares —uno de ellos con un tálero— y sobre todo tejidos impresos según los cánones de la decoración indopersa.

Las vitrinas dedicadas al África (Nº 34 a 47) contienen:  
Del África Oriental (Abisinia y Somalia), escudos, carcaj, una silla de montar, instrumentos musicales, armas de metal, pulseras, látigos, etc.

Son de destacar los escudos redondos típicos de la región, una rudimentaria arpa, un pequeño apoya-nuca, utilizado para dormir, y elementos de aculturación europea, como funda de cuero para revólver.

Del África Oriental del Sudeste, recipientes de calabaza y de madera, canastería, pequeñas jabalinas, cuchillos y otras armas, instrumentos musicales, etc.

Notables son un sonajero, dos calabazas para beber y un escudo de madera con decoración pintada usado por la tribu Akikuyo en la ceremonia de la circuncisión (Nº 37).

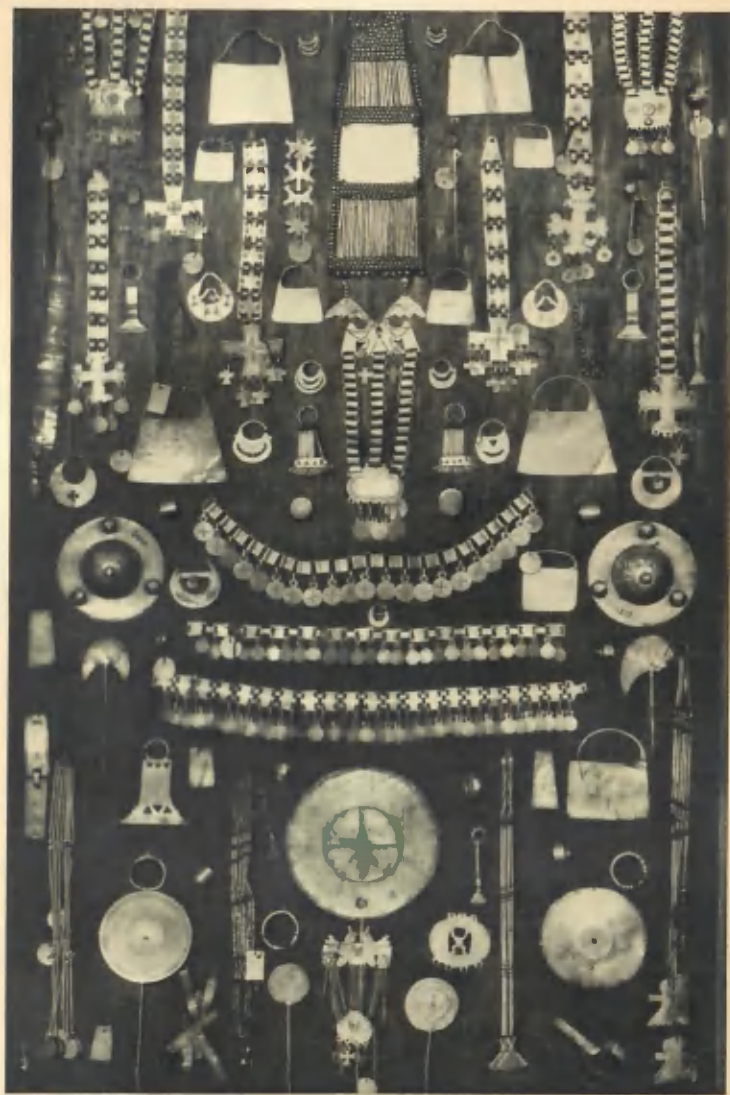
Del Congo, armas diversas de metal, fetiches, instrumentos musicales, recipientes, objetos de adorno personal, como collares, brazaletes, asientos ceremoniales y bastones de mando.

Nótense en particular la trompeta de colmillo de elefante, el enorme cuchillón de empuñadura antropomorfa, el fino trabajo de la punta de flecha y un pequeño piano (Nº 41); el ornamento helicoidal de bronce para los brazos (Nº 42); la estatuita femenina con el hijo a cuestas (Nº 43).

De Nigeria, jabalinas, adornos, una ballesta, dos recipientes de calabaza con ornamentación impresa a fuego y con relieves, una funda para tres armas (Nº 44 y 45); nótese el fino trabajo de una punta de jabalina y el sombrero de jefe, de plumas rojas.



Una extremidad del salón que contiene las colecciones de Etnografía de África, Asia y Oceanía.



Metalurgia araucana. Colección de objetos de plata usados por los Araucanos de Chile y de la pampa argentina como adorno y complemento del vestuario.

Del alto Ubanghi un tam-tan excavado en un tronco (Nº 40). Otros tambores pertenecen a una tribu del África Oriental (Waduruma) y a otra del Gabón (ambos en el techo de las vitrinas).

Del Senegal y costa adyacente (Nº 46), objetos de culto variados y recipientes con pedestales; además un xilófono con resonadores.

De Marruecos (vitrina Nº 47), un conjunto de piezas de cerámica característicamente decoradas.

Se completa la exposición de Etnografía con un grupo de vitrinas que ocupan aproximadamente la mitad anterior de la misma sala, mientras las restantes —que ocupan la mitad posterior— están dedicadas a exhibir objetos de culto de varias religiones.

VITRINA Nº 22. — Esta vitrina horizontal doble exhibe en un frente armas blancas —algunas arrojadizas— procedentes del África Central, particularmente del Congo. En el otro frente contiene también armas y, además, otros objetos diversos procedentes de la región Nilótica (porción izquierda), del África Central, en especial del Congo (porción central), y de la zona del lago Tchad (porción derecha).

Se destacan una insignia de poder en forma de corta alabarda, un hacha con mango de cobre (en el primer frente), una pipa, una lechera de madera, un bastón, insignia de poder, procedente del oeste del Continente (en el segundo frente); además, varios multipuntas arrojadizos (en ambos frentes).

VITRINA Nº 21. — Esta vitrina horizontal doble contiene objetos varios, principalmente adornos y canastería, procedentes del sudeste africano (los de un frente) y de la Somalia y del África Occidental (los del otro frente).

Especial mención merecen las sandalias de cuero trenzado y de madera, un peine de madera y un pequeño piano.

VITRINA Nº 20. — Esta vitrina contiene en un frente variados e ingeniosos ornamentos fabricados con perlititas de diversos colores, hechos por tribus de raza Cafre, del sudeste africano; en el otro frente contiene diminutos objetos de metal amarillo con formas muy variadas y artísticas, usados por los jefes del África Occidental (especialmente los Ashanti).

El uso práctico de estos objetos de metal fundido es el de permitir a los personajes principales de la tribu pesar el polvo de oro que reciben en sus transacciones. Cada jefe tiene un juego de pesas personal con sus figuras convencionales, de formas siempre muy interesantes. El sistema empleado en su fundición es el de la "cera perdida".

VITRINA Nº 19. — Esta vitrina vertical exhibe una colección del característico objeto conocido en Etnografía como "apoya-nuca", en uso en muchos pueblos, tanto del Mundo Antiguo como del Nuevo, a guisa de nuestra almohada.

La vitrina contiene ejemplares de África, Oceanía y Asia. Obsérvese el modelo señalado con un asterisco rojo, que es el mismo que adoptaron los egipcios de las dinastías del Medio Imperio.

VITRINA Nº 18. — Se encuentra en exposición en esta vitrina vertical cestería africana de varias regiones.

VITRINA Nº 49. — Es una vitrina horizontal alargada que contiene objetos de la isla de Java.

Son dignos de atención en esta vitrina varios ejemplares del conocido objeto llamado *vadyang*, o títere, profusamente usado en la isla de Java. Son figuras esculpidas en madera, pintadas y decoradas, articuladas y provistas de varillas con el fin de permitir la gesticulación. Este estilo del *vadyang* ha repercutido intensamente en todo el arte popular, y así lo indican los tejidos decorados exhibidos en la misma vitrina.

VITRINA Nº 53. — En esta vitrina, similar a la anterior y ubicada en el costado opuesto del salón, se exhiben vestimentas y adornos del pueblo ruso. Se trata de varios trajes de fiesta femeninos, hermosamente decorados y con amplios bordados en oro, una tiara y una diadema ricamente bordadas, propias de las novias, collares de varia índole, etc. Todo este material procede de la región de Novgorodio superior (Nijni Novgorod).

VITRINA 17. — Esta vitrina vertical, situada juntamente con la Nº 16 en este mismo costado de la sala, contiene un cierto número de estatuitas talladas en madera (algunas coloreadas) pertenecientes a varios pueblos africanos (Madagascar, Dahomey, Congo, Nigeria, etc.).

VITRINA Nº 16. — Se exponen en ella nueve ejemplares de máscaras de varios pueblos de África y Oceanía.

Son de notar: en el estante superior, la máscara central, propia del África Oriental (Ashanti o Yoruba), que es un ejemplar antiguo y valioso; en el estante del medio, la interesante máscara de la izquierda, de los melanesios del grupo de Nueva Hannover, y una máscara de madera del árbol de algodón usada en la ceremonia de iniciación femenina de ciertas tribus del África Occidental media (Sierra Leone); en el estante inferior, una talla en madera, bicípite, revestida de piel humana, de la Nigeria, que se colocaba arriba de la cabeza en determinadas circunstancias. Obsérvese la triple línea que desciende de las órbitas y las demás líneas rectas, curvas y punteadas que indican el tatuaje facial.

VITRINA Nº 54. — Es una pequeña vitrina ubicada en el centro de la sala, en la cual se expone una cabeza momificada de la Nueva Zelanda.

El pueblo Maori de las islas neozelandesas ha sido hasta ayer el que mayormente conservara el uso del tatuaje facial, en gran parte espiraliforme, grabado con la característica y dolorosa técnica del tatuaje por punción.

También en el centro de la sala, se halla en exposición un grupo en bronce (identificado con el Nº 50), de grandes dimensiones, procedente del Japón, que representa un genio nacional con barba, en lucha con un animal de formas leoninas, al estilo del arte chino más antiguo.

Las paredes del salón están casi literalmente cubiertas por clavos, lanzas, corazas, escudos, canastería de varia índole y técnica, modelos de embarcaciones, instrumentos de pesca, etc., de los pueblos de Oceanía, Asia y África.

## 6. — EXPOSICIÓN DE OBJETOS DEL CULTO DE VARIAS RELIGIONES

De las vitrinas destinadas a exhibir los objetos del culto de religiones exóticas, la Nº 1 está dedicada al Sud de la India, las Nº 2, 3, 4 y 5 a los cultos musulmanes del Egipto moderno, incluyendo las supersticiones populares.

Como piezas notables deben señalarse las esculturas en piedra de la vitrina Nº 1, todas recabadas de los antiguos templos

del sud de la gran península, que representan al dios Siva y a Ganesa con su característica trompa de elefante. En la serie musulmana obsérvense las grandes banderas de las vitrinas N<sup>o</sup> 2 y 5, los rosarios de las N<sup>o</sup> 2 y 4, la mano de Fátima y otros amuletos en la N<sup>o</sup> 4, los escapularios y antiguas inscripciones y libros de la N<sup>o</sup> 3.

Otras estatuas de piedra del culto bramánico están reunidas en las vitrinas N<sup>o</sup> 7 y 8, y en las caras laterales externas de las N<sup>o</sup> 7, 9 y 11.

Especialmente notables son los grandes relieves de la vitrina N<sup>o</sup> 7 y las demás esculturas en miniatura de la misma vitrina, todas del culto bramánico y procedentes de Benares, India.

La vitrina N<sup>o</sup> 6 contiene, además de un *gong* procedente de un templo, efigies del culto budista que provienen de Birmania, mientras la vitrina N<sup>o</sup> 9 exhibe estatuas budistas y objetos del culto procedentes en general de otras regiones.

Se señala el precioso libro religioso (manuscrito) compuesto por cientos de hojas de pergamino muy angostas y alargadas escritas en grafía Pali. Procede de un templo de Birmania.

VITRINA N<sup>o</sup> 10. — Continúa la exhibición budista, dedicada especialmente a las formas del Tibet (Lamaísmo).

Se destaca un espléndido ejemplar de tambor, un sonajero y la extremidad metálica de la larguísima trompeta de los religiosos tibetanos.

VITRINAS N<sup>o</sup> 11 y 12. — Reúnen una variada colección de imágenes religiosas propias de Rusia (iconos).

Los más importantes son los ejemplares en metal de la vitrina N<sup>o</sup> 11, de procedencia antigua.

N<sup>o</sup> 13. — Este número, en el medio de la pared del fondo, corresponde a un suntuoso altar para el culto budista, en su expresión propia de la secta Shin-Shu del Japón. El óptimo estado de las lacas y de los bronce dorados que revisten este altar externamente, las maderas ricamente doradas del interior, la profusión de objetos litúrgicos, la riqueza de estatuas pintadas o revestidas de doraduras, luego la vistosidad del conjunto hacen de esta pieza un ejemplar de sumo interés. Le pertenece el sillón rojo colocado enfrente.



Alfarería de los antiguos habitantes de la región Calchaquí, Rep. Argentina. Urnas para párvulos del estilo Santamariano. Altura de la urna central: cm. 55; es la famosa urna Quiroga, ejemplar único.



Alfarería artística del Perú Antiguo (valles meridionales). Vaso-cabaña del estilo Nazca. Altura: cm. 16.



Metallurgia andina. Conjunto de piezas fabricadas en oro: vasos rituales, pectorales, *topu* y demás piezas de adorno o ceremoniales.



Alfarería artística del Perú Antiguo (valles meridionales). Vaso de terracota extremadamente fina, en forma de cabeza humana, del yacimiento de Paracas. Altura: cm. 25; ejemplar rarísimo.

Distinguese en la cornisa una amplia faja dorada en cuyo centro brilla una piedra verde cuidada por dos dragones. Es una representación del cielo con sus nubes, y del símbolo de la felicidad. Abriendo las puertas exteriores se encuentran otras internas de laca dorada. En el interior ocupa el lugar central una estatuita de Gohamo Buda que eleva una mano al cielo y con la otra señala la tierra; a su lado se hallan sus dos principales personificaciones o Bodhisawas. A la derecha y a la izquierda, los dos discípulos preferidos. Las demás estatuitas colocadas más adelante, en número de 6, representan a varios personajes imperiales que reinaron después de la introducción del budismo en la corte japonesa, y a sacerdotes y fundadores de sectas. Varias lámparas de bronce (*rinto*) cuelgan del techo y abundan floreros e incensarios de bronce. En primer plano está colocado el *ihai*, pequeño templete en forma de tabernáculo que contiene en su interior una tableta para inscribir el nombre de los muertos. Los cajones de la parte inferior del altar contienen lo necesario para las ceremonias del culto: campanillas, tambores de bronce y madera, rosarios, plumeros, paramentos eclesiásticos y libros de devoción escritos en los característicos signos ideográficos japoneses.

VITRINAS Nº 14 y 15. — Reúnen varios elementos litúrgicos del culto israelita: candelabros, emblemas, tabernáculos, vasos sagrados, etc., sin excluir una notable documentación antigua de pergaminos religiosos.

## 7. — COLECCIONES DE ARQUEOLOGÍA

### Vestíbulo

Se exhiben piezas representativas de la cultura Humahuaca, zona que ha sido explorada y trabajada intensamente por las expediciones de este Museo a partir del año 1908.

VITRINA Nº 1. — Contiene materiales correspondientes al yacimiento de La Isla, ya publicados en una extensa monografía sobre estas ruinas, original del Dr. Salvador Debenedetti.

Se destacan cerámicas de formas humanas, vasos que representan aves, alfarerías con decoración geométrica. En metal, grandes campanillas de bronce.

VITRINAS Nº 2, 3, 4 y 5. — Contienen piezas procedentes del Pucará de Tilcara, la ruina más importante de la Quebrada

de Humahuaca, de donde las expediciones del Museo obtuvieron alrededor de 3.000 ejemplares diversos.

Sobresalen en este conjunto cornetas grabadas, peines y hebillas de hueso (Nº 2); modelados antropomorfos con grandes collares pintados, una maza estrellada de piedra y una espléndida flauta de Pan, también de piedra (Nº 3); instrumentos de bronce, como hachas, punzones, y un molde de fundición que es pieza única, objetos de madera, como una campana, hebillas de atalaje y "tabletas de ofrendas" talladas (Nº 4); un aríbalo con motivos zoomorfos pintados, típicamente cuzqueño, que, juntamente con otras piezas similares exhibidas, prueba la influencia incaica en la cultura humahuaca.

**VITRINA Nº 6.** — Se exponen materiales hallados en los andenes del Alfarcito, situados a poca distancia del Pucará de Tilcara.

Nótese en particular los collares de cuentas de piedra, un modelado que representa una llama y un vaso globular con boca central y tres golletes accesorios.

#### Salita de la entrada (a la derecha del busto)

Se exhiben en esta salita series representativas de las principales culturas del Noroeste argentino y de la Patagonia.

**VITRINA Nº 1.** — Se exponen materiales obtenidos en las *chulpas* de Doncellas, Casabindo y otros lugares de la Puna argentina; son objetos de madera, calabaza, cerámica, piedra, hueso y tejidos.

Se destacan, como piezas únicas, una estólica (arma empleada para arrojar flechas), un vaso de madera con motivos decorativos pintados en varios colores y cuya asa tiene figuras humanas en relieve e incrustaciones de metal, un *keru* con motivos geométricos grabados con extraordinaria perfección y simetría.

**VITRINA Nº 2.** — Se exhibe un conjunto representativo procedente de los sepulcros de Angosto Chico, La Isla, Coctaca y otros yacimientos de la Quebrada de Humahuaca. Predominan los vasos de alfarería; algunos que representan en su modelado hombres y animales, y otros con decoración geométrica; "tabletas de ofrenda" con modelado antropomorfo e instrumentos musicales de hueso.

**VITRINA Nº 3.** — Contiene vasos de barro cocido con decoración incisa y modelada y hachas de piedra, todos procedentes de los yacimientos de la cultura de La Candelaria.

Merecen especial mención algunas figuras y una pipa antropomorfas.

**VITRINA Nº 4.** — Exhibe piezas excepcionales encontradas en yacimientos de tipo diaguita.

Nótese en particular un aríbalo que demuestra la influencia peruana en esos yacimientos, un vaso con forma de animal de indudable procedencia "diaguito-chilena" y varias piezas autrópicas y zoomorfas.

**VITRINA Nº 5.** — Se exhibe en esta vitrina un conjunto de piezas de cerámica de la cultura de los Barreales, con decoración incisa y excepcionalmente pintada. Alguno de sus motivos han dado origen al nombre de "draconiana" que también se da a esta cultura.

Descuellan los ejemplares que tienen como motivo característico un ser con cabeza y cuerpo de felino, al cual se superpone a veces una cara humana.

**VITRINA Nº 6.** — En ella está representada la cultura de los túmulos de Santiago del Estero mediante algunos vasos y gran número de fragmentos de barro cocido, con motivos decorativos pintados de carácter geométrico y zoomorfo y la característica "mano", y varias pesas (torteros) de huso con motivos incisos.

**VITRINA Nº 7.** — Se han reunido en esta vitrina algunas de las piezas más importantes descritas en diversos trabajos por el que fuera primer director de este Museo, el Dr. Juan B. Ambrosetti.

Dignas de citarse son una "tableta de ofrenda" de madera con complicados tallados de personas y de animales, un bellísimo vaso antropomorfo de tipo santamariano que ostenta en relieve un personaje tocando un instrumento musical de viento, un vaso-retrato que es pieza única.

**VITRINA Nº 8.** — Se expone un pequeño conjunto de materiales de piedra y caracol de distintas zonas de la Patagonia.

Nótese en especial un cuadro con la mayor parte de las variedades de puntas de flecha que se conocen, dos palas de piedra y un conjunto de instrumentos varios, también de piedra.



**VITRINA CENTRAL.** — Exhibe un conjunto de piezas de bronce y oro que son el más elevado exponente de la metalurgia andina en nuestro país y zonas vecinas. En bronce pueden citarse: cetros de mando, manoplas de combate, discos y placas pectorales con grabados en formas de personas y animales, campanillas, hachas, algunos *tumi*, etc. En oro, algunos vasos, entre ellos uno en forma de *ke-ro*, y una serie de adornos personales.

Sobre la vitrina, varios ejemplares de campanas, o “tam-tanes” de bronce con relieves que representan personas y animales.

En las paredes de la salita se han colocado un retrato del Dr. Juan B. Ambrosetti y algunos cuadros que representan paisajes del Norocste argentino y reconstrucciones de personajes indígenas.

#### Hall y corredor

**VITRINAS N° 1, 2, 3, 4 y 5.** — Reúnen materiales de diversos yacimientos de la Quebrada de Humahuaca. En alfarería: varios ejemplares del característico puco, platos con asa, jarrros, ollitas globulares, urnas, grandes cántaros; las piezas están modeladas con figuras humanas y de animales. En madera: instrumentos para la agricultura, cucharas, husos y “tabletas de ofrenda”. Además, otros instrumentos en hueso y en metal.

Piezas destacadas del conjunto son: una corneta de hueso y dos piezas de cerámica con decoración incisa, que es relativamente rara en estas regiones (N° 1); una manopla de bronce, una corneta de hueso con decoración incisa y una “tableta de ofrenda” con tres figuras humanas (N° 2); dos modelados de cerámica que representan personajes adornados con collares y tatuajes y tres “tabletas de ofrenda” talladas (N° 3); grandes urnas y cántaros con diversos motivos decorativos geométricos (N° 4 y 5).

**VITRINAS N° 6, 7, 8 y 9.** — Agrupan materiales de los valles salteños, especialmente de La Paya y Pampa Grande, que fueron estudiados por el Dr. Juan B. Ambrosetti en sendas monografías sobre los mismos.

Nótense en particular: en la vitrina N° 6, urnas de tipo santamariano y algunos vasos (pseudo aríbalos) que demuestran las influencias incaicas en la región; en la N° 7, valiosas piezas de madera, representaciones antropomorfas, tabletas y cubos de



Alfarería artística del Perú Antiguo (valles septentrionales). Vaso-retrato del valle de Chicama. Período Chimú I, o Mochica. Altura: cm. 22,5.



Etografía de los indígenas brasileños. Cabeza humana en tamaño natural preparada para fines mágicos por los indios amazónicos del grupo Mundurukú.

madera con tallados que representan seres humanos y animales; en las N<sup>o</sup> 8 y 9, piezas excepcionales del gran yacimiento de Pampa Grande: varias urnas con relieves humanos, dos grandes discos de bronce con cara humana en relieve y un plato con motivo zoomorfo.

VITRINAS N<sup>o</sup> 10 y 11. — Contienen objetos procedentes de la cultura de los Barreales, en particular del yacimiento de Huiliche, Catamarca. Se trata de alfarería negra con motivos decorativos incisos y, excepcionalmente, figuras antropomorfas o de animales en relieve.

Especial mención merecen dos vasos con llamas grabadas, en la primera vitrina, y un magnífico vaso de piedra con un tallado antropomorfo en la segunda.

VITRINA N<sup>o</sup> 12. — Piezas representativas de la cultura incaica y de los primeros contactos con los españoles están expuestas en esta vitrina.

Se destacan un gran plato con decoración geométrica policroma y varios aríbalos; en madera, algunos ejemplares del típico *ke-ro*, con decoración pintada y grabada, en alguno de ellos es visible la influencia hispánica.

VITRINAS N<sup>o</sup> 13 y 14. — Exhibe materiales de la cultura Chimú (o Chimú tardío): vasos de cerámica negra con decoración modelada y a veces motivos incisos.

Sobresalen varias representaciones zoomorfas de la vitrina N<sup>o</sup> 13, señaladas con los números 2, 4, 7 y 11, y algunas antropomorfas de la vitrina N<sup>o</sup> 14, que llevan los números 1, 4, 5 y 7.

VITRINA N<sup>o</sup> 15. — Se exhiben en el estante superior algunas piezas de la cultura de Tiahuanaco (Bolivia); sobresale como pieza única una "tableta de ofrenda" de piedra con motivos decorativos grabados y una representación de felino en relieve. En los estantes inferiores, cerámica de la cultura de Ica (Perú) con motivos decorativos pintados en colores; destacan las piezas que llevan los números 6, 7, 8, 10 y 13.

VITRINAS N<sup>o</sup> 16, 17 y 18. — Se expone una serie representativa de la alfarería policroma más importante del antiguo Perú (Nasca). Los vasos afectan distintas formas, desde la de un simple plato hasta las globulares con asa-estribo y las que representan personajes en diferentes actitudes.

Las piezas más importantes de cada una de las vitrinas son las señaladas con los números 1, 2 y 3.

VITRINA Nº 19. — En esta vitrina se muestran algunos ejemplares correspondientes a la cultura llamada "andina", estrechamente vinculada a la de Nasca.

Descuella la espléndida pieza señalada con el número 7 y un adorno de oro con repujados zoomorfos.

VITRINA Nº 20. — Contiene materiales de la cultura Proto-Lima o de los valles costeros centrales del Perú; saliente es el vaso con forma humana señalado con el número 2.

VITRINA Nº 21. — Se observan en esta vitrina ejemplares característicos de la cultura Proto-Chimú o Mochica, la cual se destaca por la habilidad en el modelado de la figura humana. Los más interesantes son los llamados "vasos-retratos", como los señalados con los números 1, 2 y 3.

VITRINA Nº 22. — En los estantes inferiores se exhiben vasos del Proto-Chimú con decoración en relieve o pintada, siendo el más notable el que lleva el número 4. En el primer estante dos piezas de extraordinario valor, por ser muy escasas aun en el Perú; corresponden a la llamada cultura de Paracas. Estos vasos, que representan cabezas de personas, se caracterizan por lo delgado de sus paredes, el poco peso de las piezas, la habilidad con que se han representado los rasgos fisonómicos y el uso original de los colores empleados.

Adosados a las paredes y en la parte central del hall se encuentran expuestos varios calcos correspondientes a las culturas mexicana y maya; dignos de citarse son la cabeza de Cayolxauhqui, el dios de las flores y el trono del jaguar encontrado en la pirámide de Chichen-Itzá (Yucatán).

También se exponen cuatro cabezas zoomorfas de piedra de Oruro (Bolivia), que corresponden a la cultura de Tiahuanaco.

Además, algunos calcos del Noroeste argentino, en particular dos menhires de Tafí.

En una pequeña vitrina horizontal se exhibe el contenido de una *chulpa* (entierro en caverna) de Doncellas, Puna de Jujuy, Argentina. Fueron encontrados los restos de dos indi-

viduos (uno de ellos con una máscara de cuero) y su ajuar compuesto por diversos tejidos, canastas, adornos y la estólica que se exhibe por separado en la vitrina Nº 1 de la salita a la derecha del busto del Dr. J. B. Ambrosetti.

Finalmente, un diorama que reconstruye una antigua escena de la Quebrada de Humahuaca. Dos mujeres, la primera de mayor edad, dedicada a la fabricación de cacharros, y la segunda, más joven, hilando, que lleva a cuestas su hijito, integran la composición de este plástico.

#### Sala en la planta baja (a la izquierda del hall)

VITRINA Nº 1. — Contiene piezas de cerámica de las antiguas culturas del territorio mexicano.

Puede mencionarse especialmente una serie de cabecitas antropomorfas que muestran distintos tipos de tocados y una representación humana tallada en piedra, procedente de Chichen Itzá.

VITRINA Nº 2. — Exhibe cerámicas de las antiguas culturas peruanas. En el estante superior vasos correspondientes a la cultura de Nasca, en la que sobresale un vaso cilíndrico decorado con figuras humanas y una representación de cabezatrofeo; en el estante inferior, cerámica modelada del Proto-Chimú (o Mochica) con los característicos vasos-retratos, de los cuales existen ejemplares de primer orden, particularmente el del centro.

VITRINA Nº 3. — Los estantes superiores muestran piezas de las culturas más cercanas a la Conquista: aríbalos de barro cocido, platos, asas de cabeza de pato, ejemplares en madera del típico *keru*, *topo* de bronce de la cultura incaica y cerámica negra modelada de la cultura Chimú. Los estantes inferiores exhiben algunos vasos pintados que representan escenas ceremoniales o realistas de la antigua cultura Proto-Chimú (Mochica), una serie de instrumentos de hueso artísticamente decorados y un espléndido ejemplar de honda tejida. Sobre la vitrina, algunos collares.

Pieza notable (incaica) es un vaso libatorio de madera con tallados y grabados zoomorfos.

VITRINA Nº 4. — Expone materiales procedentes de Chile. En el estante superior, una pequeña muestra de la arqueología atacameña; son materiales que proceden de Calama, entre los que se destacan una especie de gorro, calabazas pirograbadas, "tabletas de ofrenda" en madera tallada con motivos zoomorfos, etc. En el estante central se exhiben vasos de cerámica típicos de la llamada cultura diaguito-chilena: vasos pintados, algunos con relieves con forma de animales. En el estante inferior se observa el ajuar de una momia de Arica compuesto por un poncho muy bien conservado, algunos pequeños vasos de barro cocido, peines, un modelo de canoa y objetos de cestería.

VITRINA Nº 5. — Se exhibe en la misma una colección, de gran significado por lo escaso de este tipo de materiales en el país, procedente de las ruinas del Altiplano boliviano y que corresponde a la cultura de Tiahuanaco. Fué traída por el doctor Eduardo Casanova después de su excursión a Bolivia del año 1933.

Las piezas sobresalientes son dos vasos incensarios con modelado zoomorfo, ejemplares del *kero* con decoración zoomorfa y geométrica pintada y otros con motivos antropomorfos en relieve.

En estanterías adosadas a las paredes de esta sala, pueden observarse numerosas series de urnas y vasos, principalmente del Noroeste argentino, con algunos ejemplares de otras regiones americanas.

En las paredes, elementos decorativos y fotografías.

Completan el conjunto una *maquette* del "Castillo" o templo del dios Kukuléán de Chichen-Itzá (Yucatán, México), el calco de un monolito mexicano con profusión de relieves, entre los cuales se destaca un calendario, y por último la reconstrucción de un monolito en forma de pirámide de cuatro caras, con motivos antropro y zoomorfos, procedente de Mochachi (Bolivia).

La mayor parte de los materiales de esta sala se encuentra guardada en cientos de cajas especiales, rotulados y distribuidos de manera tal que puedan ser consultados con facilidad.

En la salita contigua se exhibe una muy numerosa serie de urnas santamarianas, entre las que hay ejemplares notables.



Etnografía de los actuales sobrevivientes de las antiguas culturas de Mesoamérica, Piezas de terracota de los indios Hopi, Zuñi, Acoma, etc. (Arizona, Nuevo México).



Etnografía de Africa. Máscara tallada en la madera del árbol de algodón ennegrecida, usada por las sociedades secretas masculinas (Sierra Leone). Altura: cm. 40.

Las urnas del estilo santamariano, bien conocidas a toda persona amante de la anticuaría nacional, constituyen el elemento artístico más saliente de la arqueología argentina; su nombre se deriva del valle de Santa María, en la zona del antiguo pueblo Calchaquí en el Noroeste argentino (Catamarca). La presente colección es una de las más amplias y variadas conocidas.

### Escalera

En la escalera que conduce a la planta alta se exponen calcos y maquettes de las culturas mesoamericanas. Asimismo, en uno de los descansos, se observan dos pequeños dioramas; el superior es una vista de viviendas en la ladera de Angosto Chico (Quebrada de Humahuaca) con antiguos andenes de cultivo a la izquierda y ruinas prehispánicas; el inferior es la reconstrucción de un paisaje de Angosto Chico en el que se presentan sepulcros indígenas. Ascendiendo, se observan en el descanso siguiente piedras labradas de las ruinas de Tiahuanaco, empleadas en los desagües de dichas construcciones, en la forma que explican claramente las fotografías que acompañan a estos ejemplares.

### Vestíbulo de la planta alta

VITRINAS Nº 1, 2, 3 y 4. — Exhiben un conjunto representativo de las culturas indígenas del delta del Paraná y región litoral; destacan los modelados que figuran aves (loros, generalmente), asas zoomorfas, vasos de gruesas paredes con ornamentación incisa y fragmentos con gran variedad de motivos decorativos grabados.

Nótese en particular los ejemplares siguientes:

Vitrina Nº 1:	los señalados con los números	1, 5, 6 y 8.
" " 2:	" " " "	1, 4 y 5.
" " 3:	" " " "	1, 2, 4 y 6.
" " 4:	" " " "	3, 4 y 6.